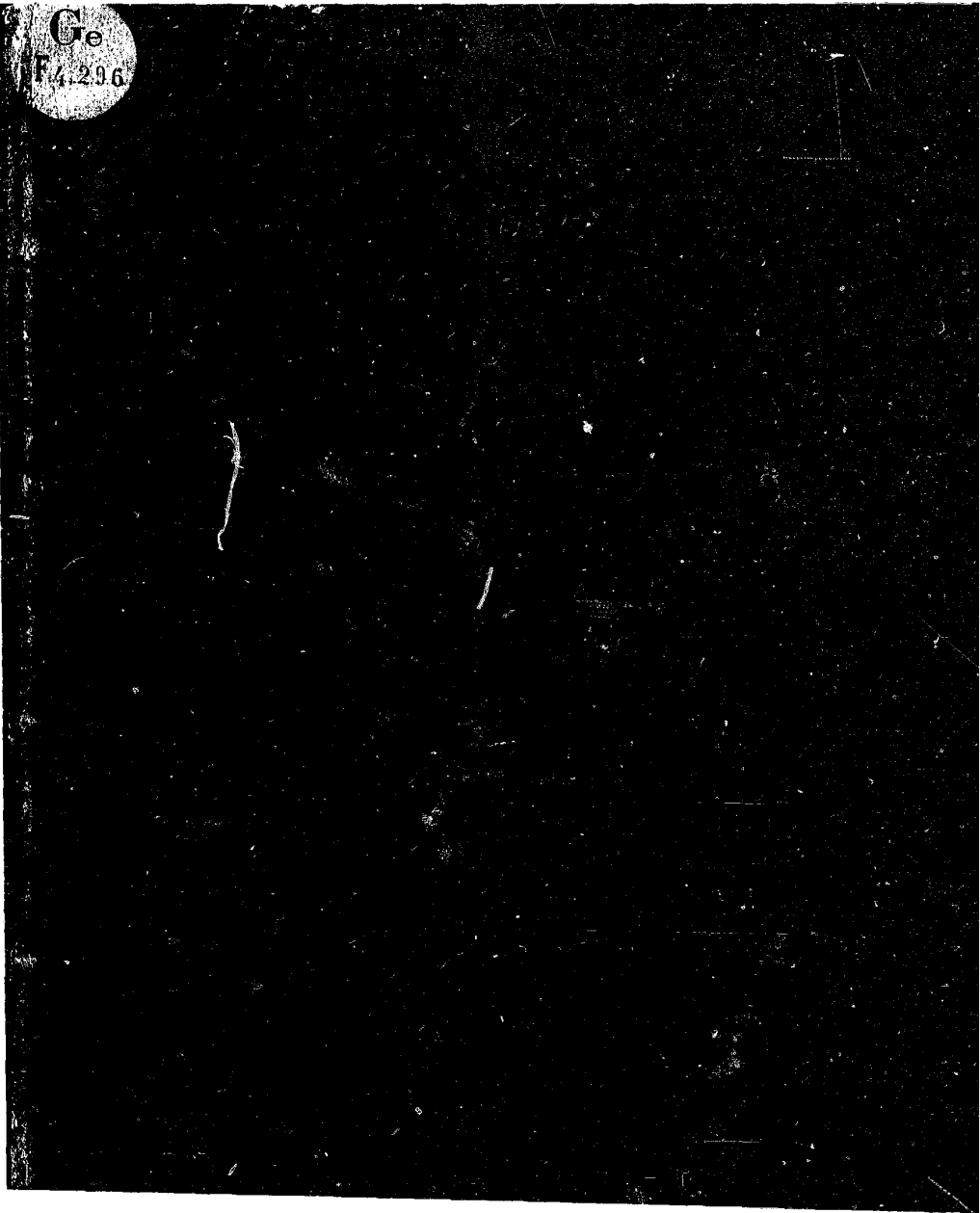
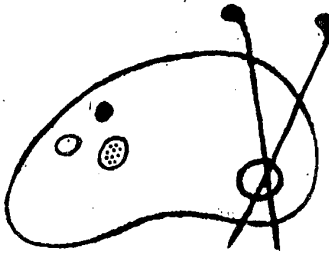


Début d'une série de documents
en couleur





Fin d'une série de documents
en couleur

Coc FF

4296

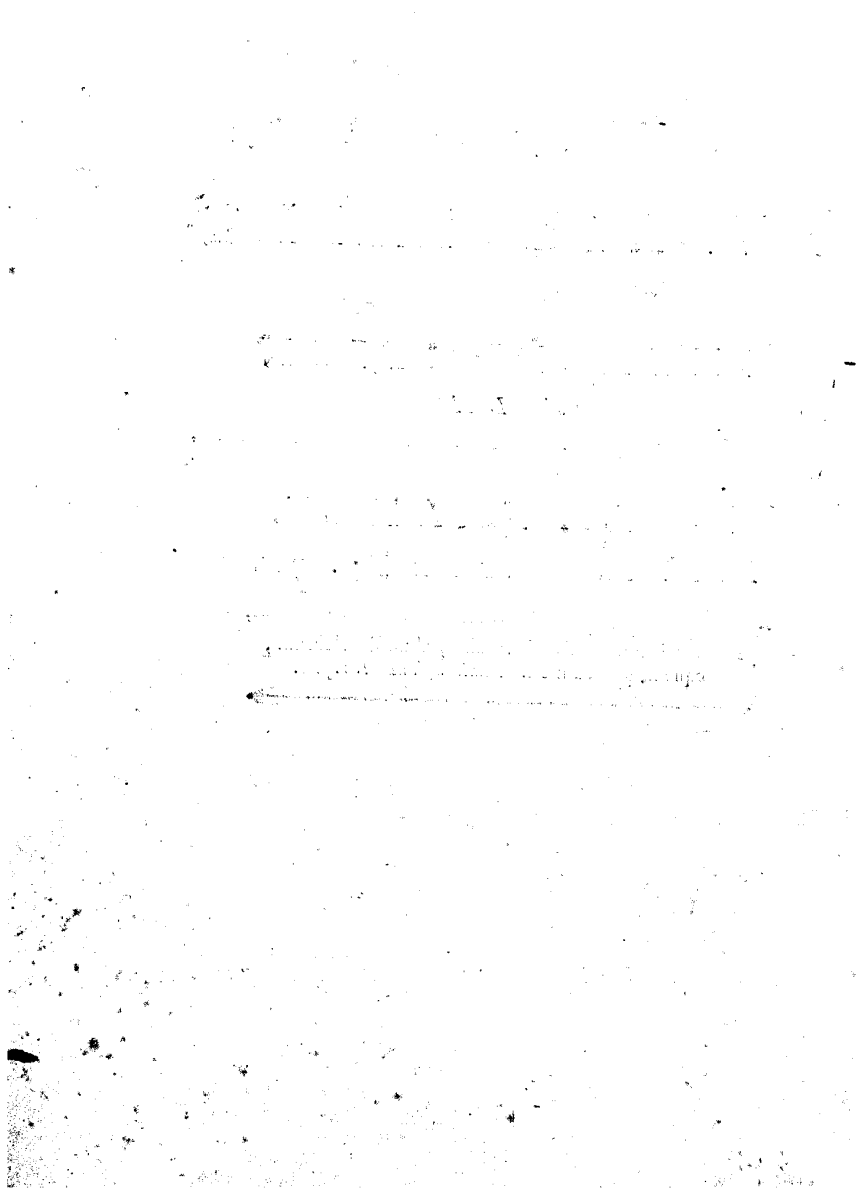
AVERTISSEMENT
OU
INTRODUCTION

A LA
CARTE GÉNÉRALE ET PARTICULIÈRE
DE LA FRANCE.

Par M. CASSINI DE THURY.

*Itaque etiam non affectis voluisse, abundè pulchrum,
atque magnificum est. Plinii hif. nat. l. 1. p. 6.*

2. 1774
(quint.)





AVERTISSEMENT
O U
INTRODUCTION A LA CARTE
GÉNÉRALE ET PARTICULIÈRE
DE LA FRANCE.

LA Carte que nous mettons au jour, est la première de cent cinquante-cinq qui doivent comprendre toute l'étendue de la France : j'ai cru qu'en offrant au public les prémices d'un aussi grand ouvrage, nous devions le mettre en état de juger par lui-même du degré d'exactitude qu'il en doit attendre, en lui donnant une idée de la nature de ce travail, & des moyens qui ont été pratiqués pour approcher de la perfection autant qu'il est possible.

Je ne parlerai point des avantages de cette nouvelle Carte sur toutes celles qui ont paru jusqu'ici : il me suffira de faire remarquer que les meilleures Cartes, lorsqu'elles comprennent un grand pays tel que la France, n'ont ordinairement qu'un assez petit nombre de points dont la position soit déterminée par des observations astronomiques qui laissent toujours dans la situation d'un lieu plusieurs centaines de toises d'incertitude (a) ; tous les autres points sont placés par

(a) Une quantité de dix secondes, à | missible dans la latitude d'un lieu, répond
laquelle on peut évaluer l'erreur com- | à 160 toises.

estimation ; ou par une comparaison vague de la distance itinéraire des lieux , estimation sujette à mille erreurs , surtout dans les pays montueux , ou couverts de bois. Mais dans la Carte que nous publions aujourd'hui , & dans celles qui la suivront , toutes les positions sont déterminées par des mesures actuelles prises sur le terrain , ou par des opérations trigonométriques dans lesquelles il seroit impossible (à moins de supposer des erreurs énormes ,) qu'on se fût trompé de cent toises sur la situation d'aucun lieu ; enfin c'est un plan détaillé de la France , & géométriquement levé , que nous présentons au Public.

AUTANT qu'il est avantageux à un Souverain de bien connoître les pays qui sont sous sa domination , autant il est utile à ses sujets de bien connoître la position des lieux où leurs intérêts & leur commerce peuvent les conduire. Mais comment mesurer un Royaume aussi étendu que la France ? Par quel moyen pouvoit-on déterminer cette quantité innombrable de Villes , Bourgs , Villages , Hameaux , & autres objets semés dans toute l'étendue du Royaume ? Quel temps ne falloit-il pas employer , pour suivre & décrire le cours de toutes les Rivieres , & pour fixer la position de tous les lieux qu'elles arrosent ? Enfin pouvoit-on espérer qu'un ouvrage d'une si longue haleine , qui devoit être traversé par tant d'obstacles de différens genres , pût être achevé ? Non , sans doute ; & il ne falloit rien moins que la protection & la magnificence du Roi pour oser seulement le tenter.

ON avoit déjà fait divers essais en France pour réformer la Géographie du Royaume : la célèbre mesure de M. Picard , & la description de la Méridienne de l'Observatoire , les plus superbes monumens qui aient été consacrés à la gloire de la Géographie ; une chaîne de plus de deux mille triangles qui après avoir serpenté , pour ainsi dire , dans tous les coins & recoins de la France va se réunir au premier chaînon ; une étendue de plus de cent mille toises mesurée actuellement à la perche dans différentes Provinces , tous ces ouvrages dont

il est fait mention dans les Mémoires de l'Académie, avoient déjà beaucoup contribué à corriger & à changer, pour ainsi dire, la face de la France, & étoient des pierres d'attente pour le grand ouvrage que l'on exécute aujourd'hui.

INDÉPENDAMMENT de ces grands travaux, M. le Comte d'Argenson qui ne perd jamais de vue tout ce qui tend à illustrer le regne du Roi, m'avoit chargé de prolonger dans la Flandre les grands triangles qui terminoient la Méridienne à Dunkerque. Le dessein de ce grand Ministre étoit d'assujettir à des opérations trigonométriques la Carte topographique des conquêtes du Roi qu'il faisoit lever par les Ingénieurs Géographes.

LE ROI dont le goût pour la Géographie est fondé sur les profondes connoissances qu'il en a, recevoit avec bonté & avec plaisir les plans particuliers du pays où son armée étoit campée, que j'avois l'honneur de lui présenter (b). Reconnoissant l'utilité de ce travail, il forma le dessein de faire lever de même la Carte de tout son Royaume : il me fit l'honneur de me demander plusieurs fois si l'exécution de cet ouvrage seroit facile, & combien il faudroit de temps pour le porter à sa perfection ?

DE retour à Paris, je rendis compte à M. de Machault, alors Contrôleur général des Finances, de tout ce que le Roi m'avoit dit d'intéressant pour l'exécution de la Carte de la France. Je trouvai les dispositions les plus favorables dans ce Ministre, dont les vues élevées ne purent être arrêtées par les difficultés ni par la dépense. M. Trudaine dont on connoît le zèle pour tout ce qui regarde le bien public, & qui faisoit travailler à la description des grands chemins du Royaume, nous promit de prendre cet ouvrage sous sa protection, & d'obtenir du Ministre, dont il avoit la confiance,

(b) J'ai eu l'honneur d'accompagner le Roi pendant ses dernières Campagnes dans la Flandre : dans tous les lieux où il a séjourné, on trouvera des monuments du goût qu'il a pour l'Astronomie.

tous les secours nécessaires pour l'exécution d'une si vaste entreprise.

LE succès d'un ouvrage conçu par le Roi, & protégé par les plus grands Ministres, ne pouvoit être incertain ; mais le choix du plan qu'il falloit suivre pour accélérer le progrès de ce travail, sans altérer sa précision, méritoit de sérieuses réflexions : tout ce que nous avons fait précédemment, quoique relatif à cet objet, ne pouvoit nous donner qu'une idée très-imparfaite des difficultés que l'on éprouveroit dans ce nouveau travail, & du temps nécessaire pour exécuter en grand, ce que l'on avoit fait en petit.

POUR mettre dans un plus grand jour les attentions avec lesquelles on y a procédé, nous rapporterons ici l'instruction qui a été donnée aux Ingénieurs.

DEUX Ingénieurs intelligents, & exercés depuis long-temps à la pratique des opérations trigonométriques, devoient se transporter dans tous les vides que laissent les perpendiculaires à la Méridienne de l'Observatoire décrites à la distance de soixante mille toises (c), & faire un choix des objets les plus propres pour déterminer le détail du pays, pour placer des signaux artificiels dans les endroits qui n'offroient aucun point de vue. Dans l'ordonnance & la disposition des signaux, ils devoient sur-tout avoir l'attention de les placer de manière que les triangles fussent le plus équilatéraux qu'il seroit possible, condition la plus avantageuse pour corriger les erreurs qui peuvent se glisser dans l'observation des angles, tant du fait de l'observateur, que par le défaut des divisions de l'instrument : ils devoient éviter d'employer des côtés de triangle fort obliquement opposés à l'angle qu'ils soutendent, de grands côtés conclus par de petits, des angles trop aigus. Ce sont-là des sources d'erreur que l'on peut négliger dans le détail, mais qui seroient dangereuses

(c) Voyez la Carte des Triangles.

pour la sûreté des points principaux qui servent de base & de direction aux opérations particulières.

LES Ingénieurs chargés du détail placés à la distance de dix mille toises les uns des autres (*d*), devoient partir de la perpendiculaire de Paris, & monter les uns au Midi, & les autres vers le Nord, autant qu'une campagne de six mois pourroit le permettre. Rien ne devoit échapper à leurs recherches, Châteaux, Chapelles, Prieurés ou Abbayes, Hameaux, Fermes, Piliers de Justice, Moulins à vent & à eau, Ecluses, Bacs, Ponts, grands Chemins, & généralement tous les objets dont la connoissance peut être de quelque utilité.

MUNIS d'instruments (*e*) construits de façon à pouvoir être portés, & placés facilement dans tous les lieux où il seroit nécessaire d'observer, ils ne devoient que dans des cas d'impossibilité se dispenser d'observer le troisième angle de chaque triangle terminé à un clocher; cette attention étoit nécessaire pour prévenir les méprises, les équivoques, ou erreurs de chiffre, enfin les fautes inévitables dans un si grand nombre d'opérations exécutées le plus souvent dans des postes fort incommodes, & exposés à l'injure de l'air: le seul moyen d'y suppléer étoit de former des Triangles de vérification.

PLACÉS (*f*) dans la partie la plus élevée des clochers; & accompagnés soit du Curé, soit du Syndic, ou autre personne capable de leur donner la connoissance du pays, & de leur indiquer le nom des objets qu'ils appercevoient, ils de-

(*d*) Une plus grande distance n'auroit pas permis aux Ingénieurs de se rencontrer aussi souvent qu'il étoit nécessaire, pour comparer les résultats des mesures communes, & pour raccorder les côtes, les chemins, & le cours des rivières de chaque feuille, ou bande de papier.

(*e*) Planchettes, quarts de cercle, boussole.

(*f*) Au défaut des clochers, les Ingénieurs faisoient construire des échaffauds à la cime des arbres les plus élevés: ordinairement ils choisissent pour le lieu de station, les Moulins, les Tours des Châteaux, les Maisons isolées.

voient passer une partie de la journée à prendre une connoissance du pays suffisante pour le représenter sur la Carte, à vérifier l'état de leurs instruments, ou le parallélisme des lunettes, à prendre & reprendre plusieurs fois les angles entre les points principaux, à examiner si la somme des angles pris dans la circonférence de l'horison n'excédoit pas 360 degrés; preuve aussi certaine de l'exactitude des angles qui forment le tour d'horison, que celle de l'observation du troisieme angle d'un triangle.

A U travail de la journée devoit succéder celui du cabinet: il falloit sur l'idée qu'ils avoient prise de la situation du pays dessiner à peu près les hauteurs, les vallons, le contour des bois, la direction des chemins, le cours des rivières, la nature du terrain; enfin faire la Carte du pays tandis qu'ils étoient sur les lieux à portée de reconnoître si elle étoit exacte, & de la corriger si elle étoit défectueuse.

L E S Ingénieurs de retour à Paris, après une campagne de six mois, devoient travailler à mettre au net leurs observations, à calculer leurs triangles, à faire toutes les réductions nécessaires aux angles des triangles principaux; enfin à calculer les distances de tous les objets déterminés, & ils ne devoient se remettre en campagne que lorsque les registres, & les calculs mis au net seroient en état de nous être remis.

I N D É P E N D A M M E N T du travail des Ingénieurs, quatre personnes intelligentes devoient s'occuper à vérifier les calculs, à construire les Cartes dans la forme où elles devoient être remises au Graveur, & nous devions, mon pere & moi, veiller à l'exécution du travail en général, persuadés que l'attention que nous y apporterions rendroit les Ingénieurs plus circonspects, & plus scrupuleux sur les ouvrages qu'ils exposeroient à notre examen.

T E L a été le plan & l'ordre de ce travail; quant à l'exécution, il est aisé de prévoir toutes les difficultés qui ont dû
la

La retarder : lorsque l'on considère combien d'années , de voyages , de fatigues , de recherches , d'instruments , d'opérations , & d'observations sont nécessaires pour parvenir à une description exacte d'un pays , on ne s'étonne point qu'un ouvrage dont l'étendue est immense , dont les progrès dépendent d'une suite d'observations faites sur les lieux , ne s'exécute qu'avec lenteur & avec précaution. En effet des Ingénieurs peu exercés dans la pratique des opérations trigonométriques , n'ont pu réussir aussi-bien la première année , que lorsqu'ils ont eu acquis de l'expérience. D'ailleurs mille accidents naissent , pour ainsi dire , sous les pas des observateurs ; la chute des instruments , des maladies longues occasionnées par la fatigue , des temps peu favorables pour les observations , des pluies plus abondantes dans certaines années que dans d'autres , enfin des oppositions (g) & des insultes de la part des habitants d'un pays. Il a donc fallu la première année faire des essais en petit , sonder en quelque façon les talents de chaque Ingénieur ; enfin nous ne craignons point de l'avouer , l'on a vérifié une seconde fois tout ce qui a été fait la première année.

QUOIQUE la partie géométrique d'une Carte soit la base de tout le reste , il faut cependant convenir que c'est celle qui frappe le moins les yeux du Public ; une vingtaine de toises de plus ou de moins dans la position d'un Clocher , ne feront point sensibles : mais une faute dans l'orthographe des noms , l'omission d'un Château , d'une Ferme , d'un petit ruisseau dont le cours n'est point marqué , d'un chemin dont la direction n'est point exprimée , des masses de Bois oubliées ; ce sont là les imperfections qui frappent tout le monde. On veut qu'une Carte soit un tableau fidèle du pays qu'elle représente , & cela est juste ; mais pour faire cette comparaison avec justice , il faut avoir égard au temps où la Carte a été levée. En effet , quelle variété ne remarque-t-on point tous les jours dans le plan , la vue & les environs d'un pays ? ici ce sont des Forêts ;

(g) Malgré les ordres du Roi , souvent | futé aux Ingénieurs la porte de leurs clo-
les Habitans , & même les Curés , ont re- | chers.

où autrefois l'on ne voyoit que des terres labourables ; là ce font de grands Chemins ornés de belles Avenues , où l'on passoit par des précipices impraticables aux Voyageurs : ici mille objets nouveaux forment des points de vues agréables , où on ne découvroit que des montagnes , & un horizon couvert de tous côtés ; là de nouveaux ruisseaux ou canaux viennent arroser un pays , & procurent l'abondance , où l'éloignement des rivières & la sécheresse rendoient un pays misérable & désert ? Combien de Châteaux anciens ont été détruits , & reconstruits dans des positions convenables , pour que le bâtiment pût simétriser avec tout ce qui l'environne ? combien de grandes terres réunies à une seule ? un grand & magnifique Château , dont le Parc immense comprend l'étendue de plusieurs Domaines , tient lieu d'une douzaine de Gentilhommes ou petits Châteaux , dont il ne reste plus de vestige ; une belle & grande Ferme (h) pour loger le Fermier général de toutes ces Terres , tient lieu de plusieurs Fermes ou Métairies qui ont été détruites : il a fallu donner des noms à ces nouveaux objets , les Seigneurs se sont crus en droit de les nommer , & plusieurs ont compris sous la même dénomination plusieurs Terres ou Fiefs qui avoient chacun leur nom propre , & que les gens du lieu leur conservent toujours. Il faut donc convenir que la Topographie de la France étoit sujette à trop de variations , pour pouvoir l'assujettir à des mesures fixes & invariables ; la seule position des Clochers étoit plus constante , & par conséquent déterminable.

JE crains qu'on ne me reproche de m'être trop étendu sur des détails longs , & peut-être inutiles ; mais je sais que le Public est indulgent pour ceux qui font de bonne foi , qui ne cherchent point à le tromper par des annonces pompeuses & des promesses imaginaires , & qui attendent sa décision pour juger eux-mêmes du mérite de leurs ouvrages. En effet , quels reproches ne pourrions-nous pas effuyer de sa part , si après lui avoir annoncé une Carte parfaite en tous points , il venoit

(h) Les Ingénieurs ont déjà remarqué, qu'ils ont commencé leurs opérations, que plusieurs Fermes qui existoient lors- ont été détruites.

à remarquer (comme cela ne peut manquer d'arriver) une partie de toutes les fautes dont j'ai fait mention , & que je regarde comme inévitables ? Après lui avoir déclaré que nous n'avons rien négligé de ce qui pouvoit de notre part contribuer à la perfection d'un ouvrage confié à nos soins , il sera plus disposé à excuser les fautes , & à nous donner les moyens de les corriger.

IL nous reste présentement à parler de l'Echelle & de la Gravure de la Carte.

UNE Carte ne peut être généralement approuvée , qu'autant qu'elle sera disposée avec une sorte de goût & de netteté , & qu'elle sera bien exécutée par le Graveur ; c'est le coup d'œil qui devient son principal avantage , & le Public n'en juge guere que par ce foible endroit : l'arrangement des noms relatif à la position des objets , & la distinction des Pays de montagnes aux Pays unis , font la partie la plus essentielle & la plus utile de la représentation d'une Carte. Il doit entrer de l'art dans l'arrangement du détail ; pour éviter la confusion il falloit figurer dans un ordre ou une distribution recherchée d'après la disposition naturelle du local , la suite & les branches des montagnes avec les rameaux qui en sortent , & qui servent de degrés pour parvenir à leur cime , les vallées ou ouvertures considérables dans ces montagnes ; il falloit distinguer les positions par des figures différentes admises par les Géographes , par des caracteres d'écriture particuliers , ne donner à chaque point que la largeur suffisante pour être apperçu , distinguer les grands chemins des chemins de traverse , par des traits plus forts , & un fil de points , enfin nuancer , pour ainsi dire , les hauteurs , les côteaux , les montagnes plus ou moins escarpées. On ne pouvoit attendre de la manière dont les Graveurs ont jusqu'à présent traité les Cartes de Géographie , tant d'élégance & de propreté dans le dessein ; il a donc fallu former des Graveurs ; & ce qui étoit encore plus essentiel , les assujettir à une certaine précision , qu'ils ne connoissoient point , parce que les ouvrages dont ils étoient chargés , n'en étoient

point fufceptibles. Après plusieurs tentatives, nous avons reconnu, que l'Echelle néceffaire pour représenter tous les objets fans confusion, devoit être d'une ligne pour cent toifes dans la Carte particuliere, & d'une demie ligne pour la Carte générale, qui ne comprendra que les Paroiffes. La grandeur du grand papier ordinaire, qui est de 21 pouces de hauteur fur 33 de largeur, devoit fixer la grandeur des Planches de cuivre, & par conféquent celle de chaque feuille (i). Nous avons pris les plus grandes précautions pour fixer exactement fur le cuivre les limites de chaque feuille, de façon que toutes les parties de deux feuilles jointes enfemble, ne compoſaſſent qu'un même tout régulier, & fans interruption dans aucune. de ſes parties. (k).

Il étoit encore à deſirer pour la ſatisfaction de ceux qui ont beſoin de meſures plus exactes que celles que l'on peut prendre avec le compas, que l'on accompagnât chaque feuille d'une Table de la diſtance de toutes les Paroiffes à la Méridienne, & à la Perpendiculaire de l'Obſervatoire, que nous regardons comme le centre de toutes les opérations trigonométriques de la France. Un Seigneur qui ſe propoſera de faire lever le Plan topographique de ſa Terre (l), y trouvera toutes les baſes néceſſaires pour aſſujettir les opérations de l'Arpenteur à des meſures certaines. Un Inſpecteur des Ponts & Chaufſées, chargé par le Miniſtre de tracer le plus court chemin d'une Ville à une autre, trouvera par le moyen de la Table, les angles de la direction du chemin, & tous les Villages par où il doit paſſer, pour arriver au but qu'il ſe propoſe. Enfin les petites erreurs dans l'exécution des Deſſeins & de la

(i) Chaque feuille comprendra une étendue de vingt-cinq mille toifes du Nord au Midi, & de quarante mille toifes de l'Orient à l'Occident.

(k) Ayant reconnu que les Echelles des Cartes diviſées dans des temps différens avec le plus grand ſoin, ne ſe rapportoient plus, lorsqu'on les comparoit à la meſure qui ſervoit d'éſalon à toutes les autres; on a pris la précaution de faire ſécher le papier avant que de l'employer, & de tracer les cadres de chaque feuille.

(l) On trouvera dans cette première feuille des Plans topographiques des Marſons Royales, & de toutes celles dont les Parcs ont une étendue conſidérable: c'eſt un ornement qui nous a paru néceſſaire à la Carte qui comprend les environs de Paris, que l'on ne retrouvera plus dans les autres Cartes.

Gravure ne seront d'aucune conséquence, dès que l'on aura les mesures & les bases qui ont servi de fondement à la Carte. L'usage établi par les Observateurs modernes de donner non-seulement les résultats de leurs observations, mais encore les observations mêmes, est trop avantageux au progrès des Sciences, pour que l'on doive s'en écarter.

J'AI cru qu'il seroit agréable à ceux qui n'ont qu'une légère teinture de la Trigonométrie, de trouver ici des Exemples du calcul qu'il faut faire pour résoudre les différentes questions qui ont rapport à la Géographie.

E X E M P L E.

On demande la distance de la Chapelle de Versailles à l'Observatoire.

On trouve dans la Table la distance de Versailles à la Méridienne de 8086 Tois. & à la Perpendiculaire de 1782. Voici le Calcul par les Logarithmes.

Logar.	8086 Tois.	... 13.90773		13.90773
Logar.	1782 Tois.	3.25090	Sin. 77° 34' 20"	9.98970
Tang.	77° 34' 20"	10.65683	8280 T.	3.91803

Donc la distance de l'Observatoire à Versailles est de 8280 Toises.

On demande la distance de Versailles à Choisy.

LA distance de Choisy à la Méridienne est de 2784, & à la Perpendiculaire de 3987 : l'inspection de la figure fait voir que Versailles est à l'Occident, & Choisy à l'Orient de l'Observatoire ; dans ce cas, il faut prendre la somme des distances à la Méridienne, & la différence des distances à la Perpendiculaire, parce que les deux lieux sont au Midi de l'Observatoire, & faire le calcul suivant.

8086	1782	14.03622	14.03622
2784	3987	3.34340	9.99124
<hr/>			
20870	Somme 2205 diff.	10.69282	T. 78° 32' 0" 4.04498 11098

DONC la distance de Versailles à Choisy est de 1109 Toises.

ON se propose de tracer un chemin qui aille droit de Choisy à Versailles.

COMME l'élévation du Terrain qui sépare ces deux lieux ne permet point de voir Versailles de Choisy, on cherchera dans la Table la distance d'un lieu que l'on découvre de Choisy; le Clocher le plus proche est celui de Thiais; on fera le calcul suivant.

2784 Choisy ..	3987	Logar.	787	12	89597
1997 Thiais ..	4115	Logar.	328	2	10720
	<u>787</u>		<u>128</u>		<u>10.78877</u> .. Tan. 80 45 45
					C. 9 14 15

Fig 4°

DONC l'angle à Choisy entre le Clocher de Thiais & la Méridienne de Choisy vers le Nord est de 99° 14' 15". Mais on a trouvé l'angle à Choisy entre Versailles & la Méridienne de 78° 32' 0"; la différence de ces angles donne l'angle à Choisy, entre Thiais & Versailles, de 20° 42' 15": il faut donc planter des Piquets dans une direction de 20° 42' à droite de Thiais, pour que le chemin de Choisy soit dirigé précisément à la Chapelle de Versailles. On trouvera de la même manière tous les Villages par où le chemin doit passer; ce seront ceux qui font un angle à Choisy de 20° 42' avec Thiais.

JE crois pouvoir promettre au Public qu'il verra paroître incessamment une seconde feuille. M. de Sechelles, qui a été témoin de toutes mes opérations dans la Flandres, & qui m'a procuré tous les secours nécessaires pour parvenir à la description des Conquêtes du Roi, nous a assuré en entrant dans le Ministère, qu'il prendroit cet Ouvrage sous sa protection; c'est sous ses auspices que paroît aujourd'hui cette première feuille, & que le Public jouira bien-tôt des autres Cartes qui se succéderont presque sans interruption.

TABLE

ALPHABETIQUE

*De la distance des Paroisses & principales Abbayes
à la Méridienne & Perpendiculaire de Paris.*

<i>Noms des Paroisses, &c.</i>	<i>Mérid.</i>		<i>Perpen.</i>	
Ablon	3061	E	6589	S
Acheres	10042	O	7104	N
Amboile	7674	E	2963	S
Andilly	1381	O	9614	N
Andréfis	10426	O	8245	N
Anieres	1649	O	4270	N
Annet	14432	E	5154	N
Antony	1474	O	4738	S
Arcueil	170	O	1919	S
ARGENTEUIL	3367	O	6024	N
Arnouville	3198	E	8120	S
Athis	2012	E	7298	S
Atilly	11531	E	6180	S
Aubergenville	18112	O	7087	N
Aubervilliers	1730	E	4458	N
Aunay	6036	E	5963	N
Aunay	18600	O	5370	N
Auteuil	2543	O	609	N
Auteuil	19501	O	300	N
Bagneux	1284	O	2272	S
Bagnolet	3055	E	1868	N
Bailly	17859	E	238	N
Bailly	9600	O	350	N
Balainvilliers	1714	O	9135	S
Bafemont	17680	O	5300	S
Bafoches	17959	O	3228	S
Baubigny	4076	E	4020	N
Beaubourg	11667	E	587	N
Beauvoir	19910	E	10860	S
Beine	17417	O	1163	N

16 Noms des Paroisses, &c.	Mérid.		Perpen.	
Belleville	1993	E	2236	N
Bellevue, Château.	4101	O	829	S
Bercheres	10877	E	2275	S
Befons	4418	O	4920	S
Bessancourt.	4447	O	11556	N
Bethemont	3195	O	12346	N
Biefvres.	4486	O	4661	S
Blanc-Mesnil	4827	E	6368	S
Bois d'Arcy.	11982	O	1941	S
Boisemont	12571	O	10552	S
Boissy	6619	E	4832	S
Bondy	5411	E	3826	S
Bonnelles	11771	O	12375	S
Bonneuil	5756	E	3476	S
Bonneuil	3517	E	7884	N
Bouaffle.	16571	O	7446	N
Bouffemont.	1513	O	11830	N
Boulogne	3780	O	551	N
Bouqueval	3313	E	10792	N
Bourgival	7381	O	1551	N
BOURG-LA-REINE	734	O	3096	S
Breuil	19495	O	11103	N
Bry-sur-Marne	6923	E	84	S
BRIE-COMTE-ROBERT	10279	E	8311	S
Bries.	8077	O	11984	S
Brou	11041	E	2681	N
Brunoy	6287	E	7918	S
Buc	7890	O	3556	S
Bullion	12850	O	12168	S
Bures	6595	O	7999	S
Buffy-Saint-Antoine	7270	E	8400	S
Buffy-Saint-Georges	13620	E	372	N
Buffy-Saint-Martin	13328	E	798	N
Carnetin	13854	E	3739	N
Carrieres	11100	O	6440	N
Carrieres-Saint-Denis	5988	O	3977	N
Cernay	13796	O	9288	S
Chaillot	1447	O	1791	N
Chalifer.	16436	E	2968	N
Chambourcy	11160	O	3936	N

Champs

Noms des Paroisses, &c.	Mérid.	Perpen.	17
Champs	10024	E 951	N
Champdeuil	14899	E 12272	S
Champigny	6628	E 1354	S
Champlan	2420	O 7520	S
Chanteloup	11447	O 8140	N
Chanteloup	15200	E 1200	N
Chanvry	2552	O 12417	N
Chapelle-Villers	1694	O 10410	S
Chapet	15277	O 7496	N
Charmentré	16568	E 6280	N
Charny	15939	E 7740	N
Charonne	2540	E 1372	N
Châteaufort	9272	O 5799	S
Châtenay	2138	O 3983	S
Châtillon	1750	O 2077	S
Châtre	17861	E 7093	S
Chattou	6644	O 3019	N
Chavenay	13160	O 1000	N
Chaville	5580	O 1882	S
CHAUME	19110	E 9650	S
Chelles	9813	E 2523	N
Chenevieres	8060	E 11900	N
Chenevieres	7312	E 2339	S
Cheffy	16090	E 2511	N
Chevilly	634	E 3697	S
CHEVREUSE	11205	O 7296	S
Chevry	12085	E 6315	S
Chilli	940	O 7520	S
Choifelle	12034	O 8467	S
Choisy-le-Roi, ancien clocher	2784	E 3987	S
Clamart sous Meudon	2757	O 2115	S
Claye	13330	E 6228	N
Clichy	1262	O 3864	N
Clichy	7983	E 4275	N
Clignancourt	250	E 3110	N
Coignieres	15774	O 5040	S
Collegien	12513	O 199	N
Colombes	3150	O 4974	N
Combeault	10186	E 1947	S
Combs-la-Ville	8801	E 9819	S

C

1775 - 1776 - 1777 - 1778 - 1779 - 1780 - 1781 - 1782 - 1783 - 1784 - 1785 - 1786 - 1787 - 1788 - 1789 - 1790 - 1791 - 1792 - 1793 - 1794 - 1795 - 1796 - 1797 - 1798 - 1799 - 1800

18 Noms des Paroisses, &c.	Mérid.		Perpen.	
Compans	12315	E	9077	N
Conches	14308	E	1160	N
Condé	18507	E	3585	N
Conflans.	2606	E	824	S
Conflans-Sainte-Honorine.	9019	O	8921	N
Cormeil	4994	O	8063	N
Cossigny	12850	E	7191	S
Couberon	9029	E	4479	N
Coubert	13610	E	9150	S
Couilly	19698	E	2823	N
Coupevrey	17240	E	3196	N
Courbevoye.	2982	O	3443	N
Courcouronne	2693	E	12444	N
Courdimanche	12566	O	11388	S
Courquetaine	15502	E	9042	S
Courtry	10051	E	4710	N
Coutévrou	19400	E	1600	N
Crepières	15530	O	2600	N
Creteil	4704	E	2411	S
Croissy	12185	E	481	S
Croissy-la-Garenne	6916	O	2297	S
Crofne	4704	E	6941	N
Cuisy	16386	E	10554	N
DAMMARTIN	12921	E	12479	N
Dampierre	13263	O	7476	S
Dampmart	15053	E	2827	N
Daumont	380	O	10873	N
Davron	14780	O	1700	N
Deuil	394	O	7981	N
Dravet	2750	E	8556	S
Duigny	3103	E	6839	N
Eau-bonne	2179	O	8949	N
Ecouen	1638	E	10396	N
Egremont	11920	O	3800	N
Elancourt	14212	O	2983	S
Emery	10743	E	1339	S
Epiais	8300	E	11140	N
Epinay	452	O	9382	S
Epinay	6878	E	8033	S
Epône	19618	O	6872	N

<i>Noms des Paroisses, &c.</i>	<i>Mérid.</i>		<i>Perpen.</i>	<i>19</i>
Eragny	5139	O	10654	N
Ermont	2907	O	8770	N
Eibly	18075	E	3772	N
Etiolle	5166	E	11382	S
Evequemont	14723	O	10164	N
Evry-les-Châteaux	11211	E	10452	S
Evry	4281	E	11511	S
Exanville	961	E	11030	N
Fargis	17055	O	7650	S
Farolles	10884	E	5861	S
Favieres	16517	E	4175	S
Ferriere	13865	E	848	S
Feucherolles	13691	O	2100	N
Fleury	931	E	11848	S
Flins	17468	O	7182	N
Fontenay	4289	E	12411	N
Fontenay	19852	E	7281	S
Fontenay	6791	O	12450	S
Fontenay-aux-Roses	1759	O	2598	S
Fontenay-le-Fleuri	10825	O	1258	S
Fontenay-fous-Bois	5093	E	578	N
Forges	9008	O	11831	S
Fourches	13055	E	12021	S
Fourqueux	10310	O	2825	N
Franconville	4009	O	8378	N
Frepillon	4950	O	12336	N
Frefne	15195	E	5805	N
Frefnes	543	O	4674	S
Frefnes ou Hecquevilliers	15554	O	6534	N
Gagny	7512	E	2773	N
Gaillon	16637	O	10781	N
Garches	5589	O	499	N
Garenne	8356	O	8362	N
Garges	2895	E	7524	N
Garjenville	19726	O	9040	N
Genevilliers	1517	O	5548	N
Gentilly	564	E	1192	S
Gefvres	19453	E	12097	N
Gif	7592	O	7653	S
Gomets-la-Ville	7974	O	9396	S

20 Noms des Paroisses, &c.	Mérid.		Perpen.	
Gomets-Saint-Clair.	7419	O	8998	S
Gondécourt	14827	O	11717	N
G O N N E S S E	4172	E	8659	N
Gournay.	9000	E	1550	N
Gouffainville	4844	E	10119	N
Gouverne	13540	E	1465	N
Grand-Drancy	4155	E	4948	N
Gregy	10652	E	9626	S
Gressy	12685	E	7403	N
Grigny	1983	E	10113	S
Grify	12423	E	8597	S
Gros-Caillou	1160	O	1300	N
Groslay	275	E	8614	N
Guermandes.	13915	E	1084	N
Guigne	17429	E	11329	S
Guyencourt.	10020	O	3696	S
Hardricourt.	16548	O	9836	N
Hennemont, <i>Abbaye</i>	10338	O	3559	N
Herbeville	16900	O	3994	N
Herblay	6630	O	8630	N
Hermieres, <i>Abbaye.</i>	16180	E	2505	S
Houilles.	5608	O	5145	N
Jabelines	15978	E	4752	N
Jambville	18130	O	11991	N
Janvry	6891	O	10760	S
Ignv.	4190	O	5351	S
Joierval, <i>Abbaye</i>	11400	O	2925	N
Jossigny.	15643	E	152	N
Jouarre	16459	O	2664	S
Jouy.	6362	O	4148	S
Jouy.	10901	O	10286	S
Jouy-le-Montier.	10870	O	10283	N
Îles-les-Villenois	18399	E	4365	N
Iffy	2257	O	776	S
Ivorny	16919	E	9335	N
Juilly	13807	E	10018	N
Ivry	1734	E	1446	S
Juffier	17878	O	8965	N
Juvify	1478	E	8230	S
La Chapelle.	890	E	3126	N

La Courneuve

Noms des Paroisses, &c.	Mérid.		Perpen.	21
La Courneuve	1914	E	5310	N
La Falaise	18941	O	6218	N
La Frette	5927	O	7805	N
L A G N Y (S. Paul de).	13885	E	2417	N
La Magdeleine	16277	E	5400	S
Lanluet	13310	O	2100	N
La Piffotte	3800	E	630	N
La Queue	9185	E	2933	S
La Selle	7203	O	1011	N
La Selle	14190	O	11317	S
La Ville-Dieu	14000	O	4028	S
La Villette	1656	E	3230	N
La Villette-aux-Aunes	9200	E	7581	N
La Verriere	14473	O	4627	S
Le Bourget	3501	E	5864	N
Le Chenay	8190	O	350	S
Le Martray	19000	E	7436	N
Le Menil-Aubry	2398	E	12164	N
Le Mesnil	7954	O	5700	N
Le Mesnil-Amelot	9625	E	10360	N
Le Pec	8834	O	3407	N
Le Peray	18202	O	8017	S
Le Pinz	11052	E	4494	N
Le Pléffis	1600	E	11150	S
Le Pléffis-Bouchart	3800	O	9400	N
Le Pléffis-du-Bois	16229	E	9505	N
Le Pléffis-Gaffot	2887	E	11312	N
Le Pléffis-l'Evêque	16750	E	9850	N
Le Roule	1050	O	2140	N
Les Alluets-le-Roi	15788	O	4482	N
Les Breviaires	19781	O	7297	S
Les Chapelles	19032	E	5376	S
Lesches	16452	E	4084	N
Les Clayes	13302	O	819	S
Les Effarts	16735	O	6803	S
Les Grès	15213	E	5461	S
Lesigny	10533	E	5262	S
Les Lays	15763	O	6824	S
Les Loges	7394	O	4075	S
Les Menuls	18845	O	4483	S

22 Noms des Paroisses, &c.	Mérid.		Perpen.	
Les Molières	10163	O	9325	S
Les Mureaux	16022	O	8088	N
Les Troux	10744	O	8865	S
Les Veaux-de-Cernay, <i>Abbaye</i>	15108	O	8686	S
L'Etang.	18535	E	11819	S
L'Etang.	9878	O	1947	N
Le Tillet	4962	E	9402	N
Le Tremblay	17333	O	3270	S
Levis	14287	O	6365	S
Leuville.	2514	O	12358	S
L'Hay	59	O	3320	S
Lieufaint	8158	E	11644	S
Limay	5215	E	5294	S
Limoges	12419	E	11916	S
Limours.	9805	O	10866	S
Linas	2497	O	11726	S
Lissy	13530	E	11951	S
Liverdis.	16628	E	7078	S
Livry	7933	E	4775	N
Lognes	11153	E	221	N
Longchamp, <i>Abbaye</i>	3745	O	1664	N
Longperrié	12246	E	12234	N
Longpont, <i>Abbaye.</i>	1650	O	11088	S
LONJUMEAU.	1630	O	8220	S
Louveciennes	8400	O	1490	N
LOUVRES.	6386	E	11705	N
Magny	10386	O	5247	S
Magny	17960	E	1620	N
Maincourt	13906	O	6897	S
Maisons.	6935	O	6294	N
Maisons.	3604	E	2027	S
Malnoue, <i>Abbaye</i>	9823	F	602	S
Mandres.	7687	E	7730	S
Marchemorel	16317	E	12277	N
Marcouffy	4012	O	11069	S
Marcouffy, <i>Abbaye.</i>	4345	O	11103	S
Marcq	19539	O	1402	N
Mareil	17750	O	3320	N
Mareil	9735	O	2605	N
Mareil	18270	O	2626	S

<i>Noms des Paroisses, &c.</i>	<i>Mérid.</i>		<i>Perpen.</i>	23
Mareuil	19682	E	5209	N
Marjency	1700	O	9500	N
Marly	9175	O	1740	N
Marne	6093	O	315	S
Marolles.	8090	E	5940	S
Massy	2390	O	6050	S
Maubuisson, <i>Abbaye</i>	8230	O	11900	N
MAULLE (S. Nicolas de)	18312	O	4149	N
Maurecourt.	10250	O	9080	N
Mauregard	9223	E	11283	N
Maurepas	15670	O	3556	S
Medan	12822	O	6797	N
Menil-Saint-Denis	14101	O	5305	S
Menucourt	13140	O	10750	N
Merey	19479	O	2686	S
Mesfy	13669	E	7508	N
Meudon.	3763	O	1668	S
MEULAN (Saint Nicolas de)	16088	O	9747	N
Mezy	17060	O	9376	N
Milon	10764	O	6184	N
Mitry	10618	E	8498	S
Moisselles	42	E	12079	N
Moissy	9714	E	11913	S
Montgeron	4404	E	7297	N
Montagny	5564	O	8540	N
Montainville	17899	O	2675	N
Montalet	19120	O	12050	N
Montesson	7047	O	4074	N
Montevrain	15391	E	2303	N
Montfermeil	8725	E	3594	N
MONTFORT	19936	O	3337	S
Montgé	15360	E	11000	N
Monthion	18395	E	9814	N
Montigny	11613	O	3716	S
MONTLHERY	2440	O	11326	S
Montmartre.	213	E	2872	N
Montmorency	718	O	8522	N
Montreuil	4068	E	1557	N
Montreuil	6855	O	1816	S
Montrouge	640	O	1027	S

24 Noms des Paroisses, &c.	Mérid.	Perpen.	
Montry	18480	E	2980 N
Montvalerien	4596	O	2071 N
Morainvilliers	15068	O	5290 S
Morangis	95	O	7430 N
Morry	11046	E	7908 S
Morfan	591	E	9835 S
Moullignon	1934	O	9830 N
Mouffy-le-Vieil	10805	E	11980 N
Nanterre	5289	O	3104 N
Nantouillet	13746	E	9370 N
Neauphle-le-Château	16470	O	1247 S
Neauphle-le-Vieil	17779	O	1137 S
Neufmontiers	18900	E	7886 S
Neufmontiers	18694	E	3844 S
Neuilly, Chapelle	2800	O	2940 N
Neuilly-sur-Marne	7374	E	1146 N
Nésée	18766	O	6196 N
Nogent	5686	E	49 N
Noiseau	8070	E	3374 S
Noisy	10188	O	751 N
Noisy-le-Grand	7958	E	849 N
Noisy-le-sec	4280	E	3057 N
Noisiel	10629	E	1187 N
Nofé	3544	O	10046 S
Oinville	18285	O	10877 S
Orangis	2490	E	11139 S
Orgeval	13537	O	4781 N
Orly	2300	E	5368 S
Ormoy	7409	E	11420 S
Orfay	5618	O	7912 S
Ouzoir-le-Bougis	16512	E	9999 S
Ozouer-la-Ferrière	12517	E	4150 S
Palaiseau	3640	O	7100 S
Panchard	19722	E	8586 N
Paray	642	E	6197 S
Passy	2129	O	1140 N
Pentin	2891	E	3216 N
Pequeuse	10870	O	10800 S
Pequeux	19721	E	11876 S
Perigny	8115	E	8046 S

Plaisir

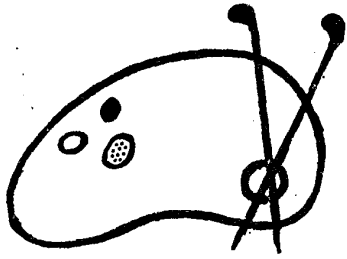
Noms des Paroisses, &c.	Mérid.		Perpen.	25
Plaisir	14593	O	1105	S
Pierrefites	920	E	7376	N
Pierrelaie	6805	O	10652	N
Piscop	229	E	10153	N
Pleffis-Piquet	2799	O	3091	S
Poissy, <i>Abbaye</i>	11267	O	5290	N
Pomponne	13022	E	2588	N
Pontault.	9980	E	3049	N
Pont-aux-Dames	19907	E	2481	S
Pontcarré	13862	E	1994	S
PONTOISE (S. Macloud de).	8933	O	12248	N
Port-Royal, <i>Abbaye</i>	12030	O	5200	S
Precy	16562	E	5385	N
Prefles	15275	E	6864	S
Pringy	19504	E	9840	N
Puteaux	3535	O	2470	N
Quincy	7735	E	9324	S
RAMBOUILLET	19570	O	10806	S
Renemoulin.	11050	O	100	S
Ris	2646	E	10190	S
Roissy	6686	E	9354	N
Roissy	11875	E	2488	S
Romainville	3754	E	2791	N
Rôny.	5505	E	2163	N
Roquencourt	8470	O	57	N
Ruel	5842	O	2297	N
Rungis	577	E	4935	S
Saclé	6115	O	5989	S
Sagy.	14469	O	12306	N
S. Antoine	8330	O	940	S
S. Aubin	18126	O	1763	S
S. Aubin.	7392	O	6985	S
S. Brice	706	E	9492	N
S. Cir, <i>Abbaye</i>	10228	O	1989	S
S. Cloud.	4414	O	408	N
S. DENIS	858	E	5670	N
S. Denis-du-Port	14307	E	2366	N
S. Forget	12364	O	7542	S
S. Germain	5706	E	12286	S
S. GERMAIN-en-Laye	9060	O	3534	N

26 Noms des Paroisses, &c.	Mérid.		Perpen.	
S. Germain-des-Noyers.	12403	E	795	N
S. Germain-de-la-Grange.	16620	O	80	S
S. Germain-les-Couilly.	19371	E	2748	N
S. Gratien.	1889	O	7630	N
S. Hilaire.	6665	E	2578	S
S. Jean-de-Beauregard.	6552	O	9945	S
S. Lambert.	11950	O	5980	S
S. Leger.	9820	O	3560	N
S. Leu.	3432	O	10382	N
S. Mandé.	3000	E	220	N
S. Marcel-Vilvaudé.	12144	E	4462	N
S. Mard.	13315	E	11462	N
S. Maur.	5132	E	1362	S
S. Maurice-de-Charenton.	3616	E	1031	S
S. Mesme.	13454	E	8515	N
S. Michel.	1300	O	11740	S
S. Nom.	12009	O	1175	N
S. Ouën.	197	O	4718	N
S. Ouën-de-l'Aumône.	8706	O	11591	N
S. Prix.	2652	O	10298	N
S. Remy.	10090	O	7512	S
S. Remy.	17116	O	4480	S
S. Remy.	1175	E	5668	N
S. Remy-des-Landes, <i>Abbaye.</i>	17242	O	12459	S
S. Souplets.	17492	E	11707	N
S. Thibault-des-Vignes.	13265	E	1873	N
Ste. Genevieve-des-Bois.	49	O	11248	S
Sannois.	3057	O	7570	N
Sarcelles.	1600	E	9168	N
Sartrouville.	6136	O	6251	N
Saulxmarçais.	18871	O	347	N
Savigny.	591	E	9252	S
Sceaux.	1523	O	3393	S
Sceaux-les-Chartreux.	2542	O	8219	S
Senliffe.	13413	O	8221	S
Senteny.	8911	E	6315	S
Seraincourt.	17650	O	11418	N
Sergy.	10313	O	11267	N
Serris.	16953	E	588	N
Servon.	9422	E	6792	S

Noms des Paroisses, &c.	Mérid.		Perpen.	27
Sevran	7280	E	5731	N
Sevres	4726	O	729	S
Sognolles	13675	E	10395	S
Soissy	1517	O	8635	N
Soissy-fous-Etiolle	4339	E	10854	S
Solers	14332	E	10232	S
Souilly	12741	E	6590	N
Stains	1715	E	6877	N
Surefne.	4188	O	1843	N
Suffy	6980	E	3844	S
Taverny	4092	O	11081	N
Tessancourt	15630	O	10780	N
Thiais	1997	E	4115	S
Thieux	12511	E	9983	N
Thory	19990	O	1600	N
Tival	15780	O	725	N
Torcy	11981	E	1032	N
Torigny	14182	E	2768	N
TOURNAM	16127	E	5352	S
Touffu	8471	O	5154	S
Trapes	12723	O	3289	S
Tremblay (Grand)	8309	E	8181	N
Tremblay (Petit)	8060	E	8422	N
Triel	12537	O	8377	N
Trilbardon	17598	E	6202	N
Vaires	11715	E	1930	N
Valenton	4956	E	5160	S
Vanvre	1894	O	875	S
Varenne	8462	E	8984	S
Vaucreffon	6683	O	158	N
Vauderlan	5676	E	9412	N
Vaugirard	1616	O	16	S
Vauhallan	4833	O	5865	S
Vaujours	8667	E	5314	N
Vaureal	11382	O	11288	N
Vaux	14270	O	9921	N
Velify	5509	O	2947	S
Verneuil	13520	O	8250	N
Verneuil	18845	E	10888	S
Vernouillet	13257	O	7758	N

28 Noms des Paroisses, &c.	Mérid.		Perpen.	
Verrieres	735	O	5051	S
VERSAILLES, Chapelle	8086	O	1782	S
Vic	18903	O	1133	S
Vicille-Eglise	17450	O	9422	S
Vignely	17779	E	5439	N
Vigneux	2965	E	7816	S
Vilaine	12700	O	5890	N
Vilbon	3033	O	7771	S
Villecrefine	7420	E	6562	S
Villedavré	5693	O	614	S
Ville-du-Bois	2589	O	10020	S
Villejuive	1018	E	2519	S
Villejust	3745	O	8744	S
Villemoisson	81	O	9723	S
Villemouble	6464	E	2740	N
Villeneuve-le-Comte	18618	E	1186	S
Villeneuve-le-Roi	2656	E	5752	S
Villeneuve-Saint-Denis	17213	E	1132	S
Villeneuve-Saint-Georges	4238	E	6182	S
Villeneuve-fous-Dammartin	11455	E	11344	N
Villenois	19760	E	6086	N
Villeparisis	10475	E	5864	N
Villepinte	7453	E	7253	N
Villepreux	12190	O	125	S
Villeroy	16726	E	8399	N
Villers-le-Bacle	7891	O	6379	S
Villiers	2280	O	3290	N
Villiers	7761	E	518	S
Villiers-le-Bel	1968	E	9808	N
Vinante	14915	E	9876	N
Viry	1441	E	9538	S
Viroflay	6238	O	2104	S
Vitry	2182	E	2555	S
Voisins-le-Bretonneux	10780	O	4459	S
Wuipfoubs	348	O	6001	S
Yebles	16436	E	11283	S
Yers	5850	E	6854	S
Yverneau, Abbaye	10339	E	5960	S
Yvette	15690	O	6650	N

F I N.



Original en couleur
NF Z 43-120-B